

Statistiques sensibles au genre

Atelier de formation 17-18 Janvier 2017, Djibouti
DISED et SESRIC

Modules

1. Background, historique et engagements
2. Cartographie des utilisateurs et besoins
3. Sélection des domaines et indicateurs
4. Processus d'intégration de la perspective genre
5. Présentation et diffusion
6. Axes d'une feuille de route pour la mise en œuvre

2^{ème} module

Cartographie des utilisateurs et leurs besoins

Axes du module

- Importante utilisation des statistiques de genre
- Utilisateurs et processus de dialogue avec les producteurs
- Identification des types de besoins
- Traduire les besoins et problématiques en statistiques de genre

Importante utilisation

Plaidoyer et la redevabilité

Prendre l'égalité de genre au sérieux

Bien qu'aucune somme d'objectifs et d'indicateurs ne puisse représenter la réalité complexe et diversifiée de la vie des femmes, ces derniers nous aident cependant à suivre la réalisation des engagements pris en faveur de l'émancipation des femmes, ainsi qu'à mobiliser de nouveaux efforts ... Évaluer les progrès des femmes au regard d'objectifs concertés permet de révéler les progrès accomplis mais aussi tout ce qu'il reste à faire.

Redevabilité des engagements

Pour les organisations humanitaires et les gouvernements, les indicateurs sensibles au genre sont des outils majeurs pour rendre des comptes, ceux-ci nous disent si nos programmes fonctionnent.

Suivre la situation et mesurer l'impact

Mesurer l'impact

Il importe tout autant de mesurer les retombées des activités d'intégration systématique du genre en matière d'égalité de genre pour ceux et celles qui sont censés en bénéficier. Ceci repose plus spécifiquement sur les évaluations qualitatives.

1. Les femmes participent sur un même pied d'égalité aux prises de décision des sphères publique et privée;
2. Les femmes accèdent de façon plus équitable aux ressources économiques et naturelles et aux services sociaux de base;
3. Baisse du nombre de femmes victimes de violences basées sur le genre et capacité des femmes à disposer librement de leur corps ;
4. Les stéréotypes de genre et les attitudes discriminatoires envers les filles et les femmes sont combattus et évoluent positivement;
5. Des organisations de femmes se créent, se renforcent ou deviennent des partenaires,
6. Les femmes deviennent des actrices du changement, et au développement durable grâce à une meilleure gouvernance.

Allocation budgétaire basée sur les résultats

Processus de budgétisation sensible au genre

- Des données montrant que les mécanismes de répartition des ressources en faveur de l'égalité.
- Des données à même d'un meilleur ciblage, arbitrage, et bonne gouvernance à même de réduire les inégalités de genre;
- Des données pour renforcer les capacités nationales à mener une analyse budgétaire sensible au genre et à formuler des politiques macro-économiques soucieuses de l'égalité de genre.
- Pour le ministère des finances, la budgétisation sensible au genre et de l'égalité des genres au rang des priorités.
- Permet la création d'un poste de spécialiste des questions de genre au sein des ministères.
- Le reporting pour les stratégies sectorielles comportant une section consacrée aux questions de genre;
- Prévoir de répertorier les données concernant la répartition des actions et programmes et de prestations d'assistance, afin d'attirer l'attention des responsables des politiques sur les questions de genre.

Processus de dialogue

Mesures tendant à répondre aux besoins des utilisateurs

- Existe-il un mécanisme destiné à faciliter et organiser la collaboration et la concertation entre les utilisateurs et les producteurs des statistiques ventilées par sexe. Si oui la nature de ce mécanisme, caractéristiques ;
- Si ce mécanisme n'existe pas, la collaboration se fait-elle par d'autres moyens tels que des réunions, des séminaires ou des ateliers réguliers ?
 - collaboration occasionnelle ou ponctuelle ?
- Exemple de collaboration/dialogue
 - Des ateliers ou des tables rondes de validation sont organisés pour concevoir le questionnaire,
 - Lancer les rapports d'enquête ou diffuser les résultats de l'enquête et constituent des occasions de rencontre entre les producteurs et les utilisateurs.
 - Des ateliers de formation sont organisés sur les concepts liés au genre, etc.
 - Analyse factuelle et la planification fondées sur la connaissance Ateliers incluent la formation dans les domaines.
- La concertation entre les utilisateurs et les producteurs de statistiques de genre avait souvent influé sur les concepts, les définitions et les méthodes de mesure ?

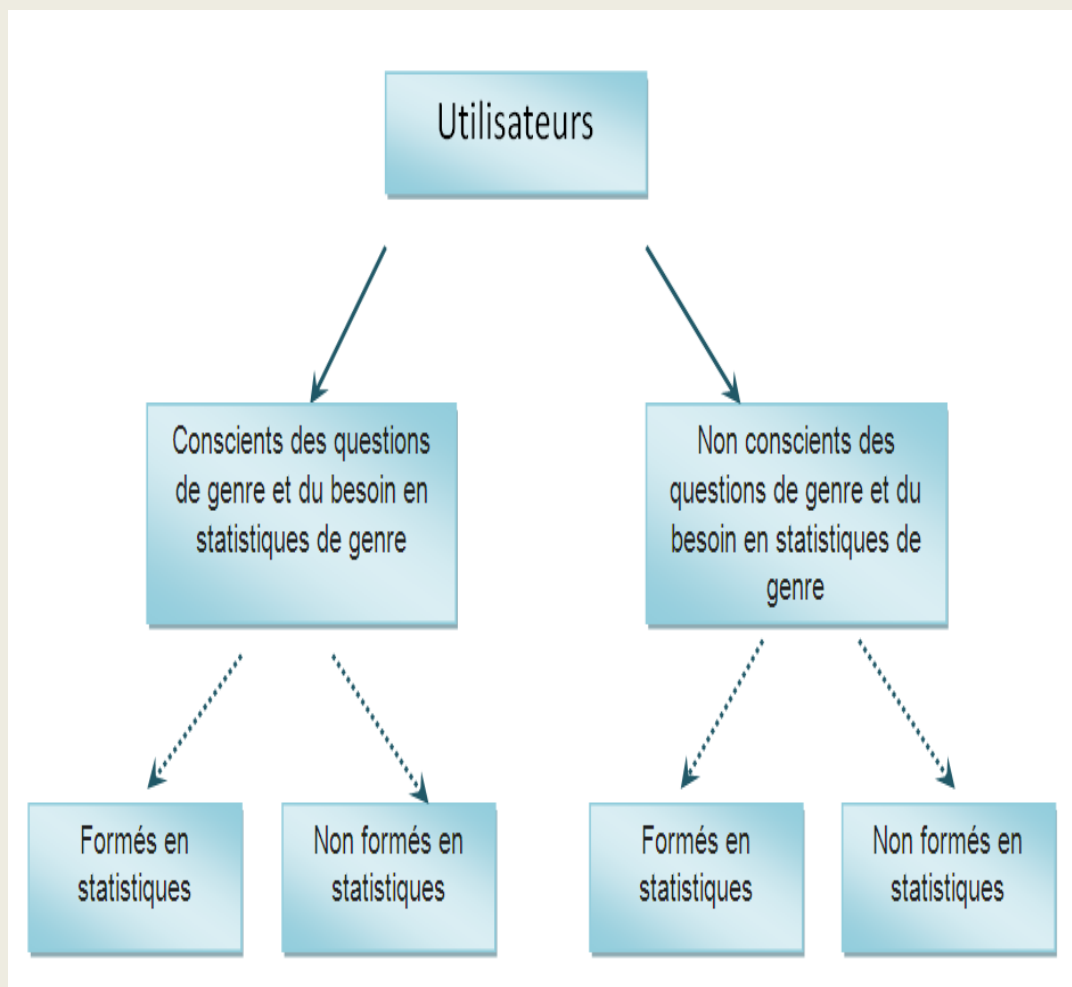
Réunions/ rencontres pour renforcer le dialogue et analyser et évaluer les besoins des utilisateurs

Parties prenantes	Avant l'événement	Après l'événement	Outputs
Décideurs			
Organismes publics/Gvts			
ONGs			
Secteur privé/entreprises			
Médias			

Les utilisateurs

Utilisateurs des statistiques de genre

- ✓ Différents problèmes ou préoccupations, objectifs et besoins ;
- ✓ Différents niveaux de compréhension des questions de genre ;
- ✓ Différents niveaux de connaissances et maitrises statistiques
- ✓ Différents niveaux décisionnels (décideurs, planificateurs, directeurs de programme, etc. et basic: diffusion de l'information, différents types médias, etc.)



Utilisateurs principaux et potentiels

Des statistiques de genre sont nécessaires dans différents contextes:

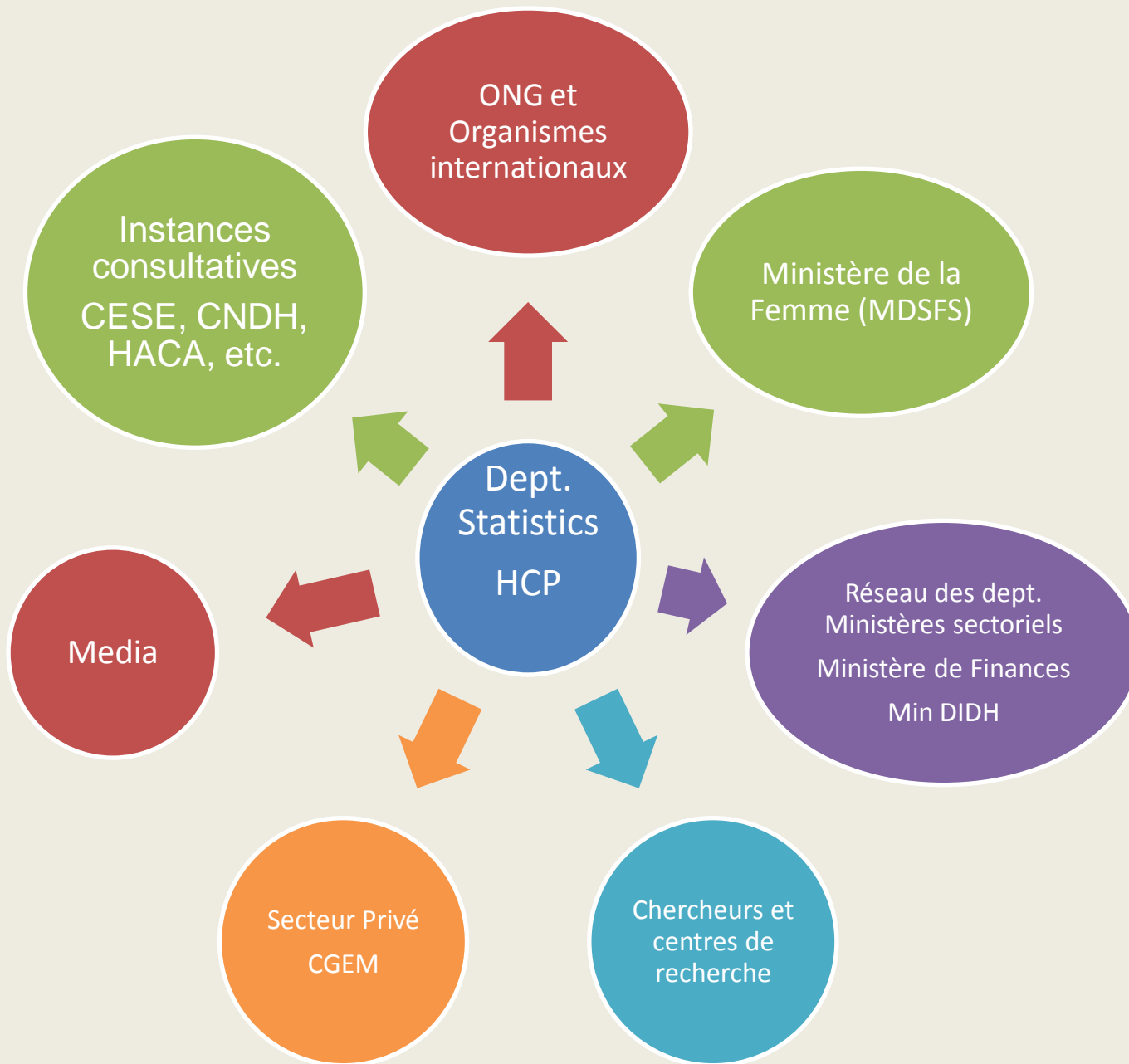
- informer le public et les médias; comme base pour formuler, suivre et évaluer des politiques, des programmes et des projets; comme base pour l'analyse et la recherche et les études d'impact, des causes et des effets des différents phénomènes et des interrelations entre les différentes variables.

Ces différents besoins correspondent à des groupes d'utilisateurs et de la typologie de présentations de produits statistiques.

Les utilisateurs ont différents niveaux de connaissances statistiques.

- Les statisticiens, les économistes, les sociologues, les décideurs, les planificateurs et les exécutants sont généralement formés pour utiliser les statistiques dans leur travail.
- Le grand public, les gens ordinaires, les universitaires sans formation statistique, les médias, de nombreux décideurs politiques et les représentants du ministère de la femme, des ONG, etc. ne sont pas forcément familiarisés avec des informations quantifiées.
- Des utilisateurs plus pointus - tels que des analystes et des chercheurs - utilisent des données pour des analyses et des recherches plus poussées et ont besoin de données détaillées sur des sujets spécifiques et souvent des données originales à partir des enregistrements informatiques.

Les utilisateurs varient également selon leur compréhension des questions de genre dans la société



Exemples d'espace cadre de dialogue

Référentiel

- Stratégie nationale pour l'équité et l'égalité entre les sexes par l'intégration de l'approche genre dans les politiques et programmes de développement,
- Circulaire du Premier Ministre invitant les différents département à systématiser la prise en compte de la dimension genre dans les politiques sectorielles,
- Agenda gouvernemental,
- Budgétisation sensible au genre;
- Les rapports CEDAWs
- Les OMDs et ODDs;
- Autres ;

Structures institutionnelles (réunions régulières)

- Commission ministérielle ;
- Comités techniques de suivi;
- Réseau interministériel de concertation;
- Groupe de suivi pour l'élaboration de la grille des indicateurs pour le rapport CEDAW;
- **Groupes/réunions selon le besoin:** impliquant toutes les parties prenantes, avant chaque enquête : exemple(violence, emploi du temps, ODDs, etc.)

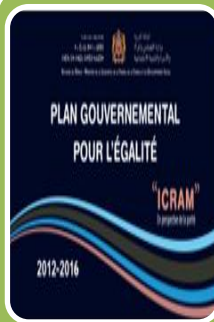
Qui a besoin de quoi?

La stratégie pour l'égalité

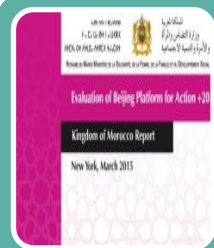


1. Suivre l'intégration de l'approche genre dans les programmes,
2. Grille d'indicateurs de genre pour le suivi et reporting du plan pour l'égalité;
3. Appui technique pour réalisation enquêtes et études thématiques;
4. Guide et manuels techniques pour sensibiliser l'utilisation statistique de genre;

Utilisation pour (exemples)



Suivi et reporting pour la stratégie pour l'égalité : vision du gouvernement en matière de l'égalité et de la mise en œuvre l'article 19 la constitution, relatif à la lutte contre toutes les formes de discrimination à l'égard des femmes.



les résultats obtenus dans le cadre de la mise en œuvre du Plan d'action de Beijing + 20, ainsi que les priorités d'action du Royaume du Maroc pour la réalisation de la plate forme de Beijing post 2015



les résultats obtenus dans le cadre des Objectifs du Millénaire pour le développement au profit des femmes et des filles, ainsi que des recommandations en vue d'élaborer une vision post 2015 pour le programme de développement

Autres principaux utilisateurs

Besoins



Grilles d'indicateurs de performances et de résultats

Pour la budgétisation sensible au genre



Grilles d'indicateurs pour suivi et reporting de CEDAW + accompagnement



Grilles d'indicateurs pour le suivi des droits femmes /l'égalité et la parité.

Pour les outputs (exemples)



Rapport annuel sur le Budget axé sur les résultats tenant compte de l'aspect Genre (+ Autres études et outputs)



En collaboration avec les différents
partenaires = élaboration des rapports
CEDAW



Rapport sur l'état de l'égalité et la parité au Maroc

(rapport sur les migrants/réfugiés, violences, etc.)

Autres principaux utilisateurs

Besoins



Des statistiques de genre dans divers domaines



statistiques de genre pour les domaines vie économique, sociale, culturelle et politique



Autres départements ministériels sectoriels

Pour les outputs (exemples)



Rapport sur les dimensions sociales de l'égalité entre les femmes et les hommes : Constats et Recommandations



Promotion de l'égalité entre les femmes et les hommes dans la vie économique, sociale, culturelle et politique



Besoins de statistiques genre sectorielles en plus de celles qui peuvent éventuellement produire pour leurs rapports et politiques.

Autres utilisateurs



Chercheurs des observatoires et de centres de recherches et des universités (données détaillées)



Rapports thématiques et analyses approfondies



ONGS et société civile
(réseau très actif dans le pays)
statistiques/études/questions spécifiques



Rapports et études
Plaidoyer et sensibiliser
Redevabilité et le suivi des politiques gouvernementales

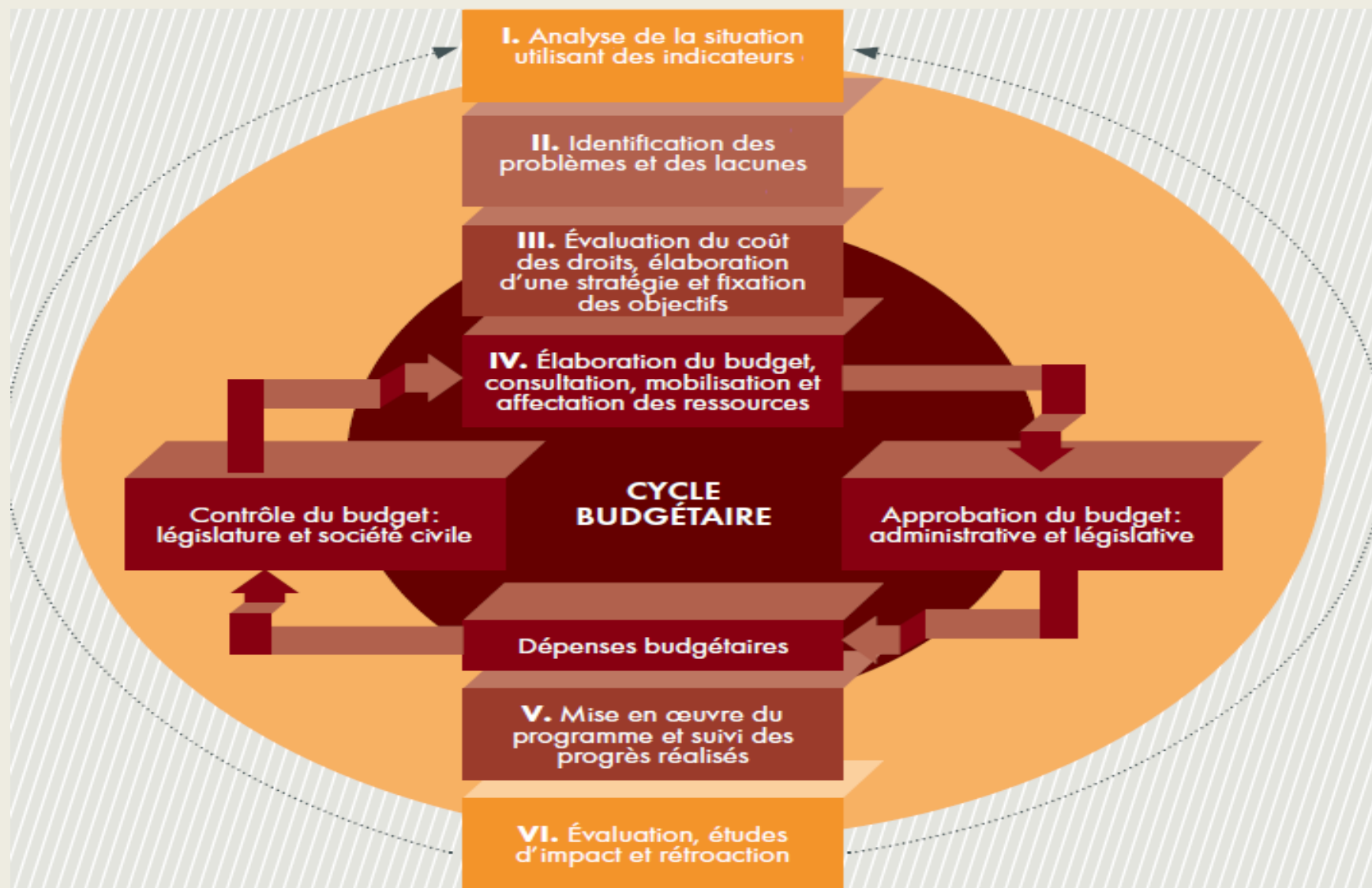


Media et grand public



Parlementaires et conseillers :
statistiques, Rapports et études

Exemple utilisation dans la BSG

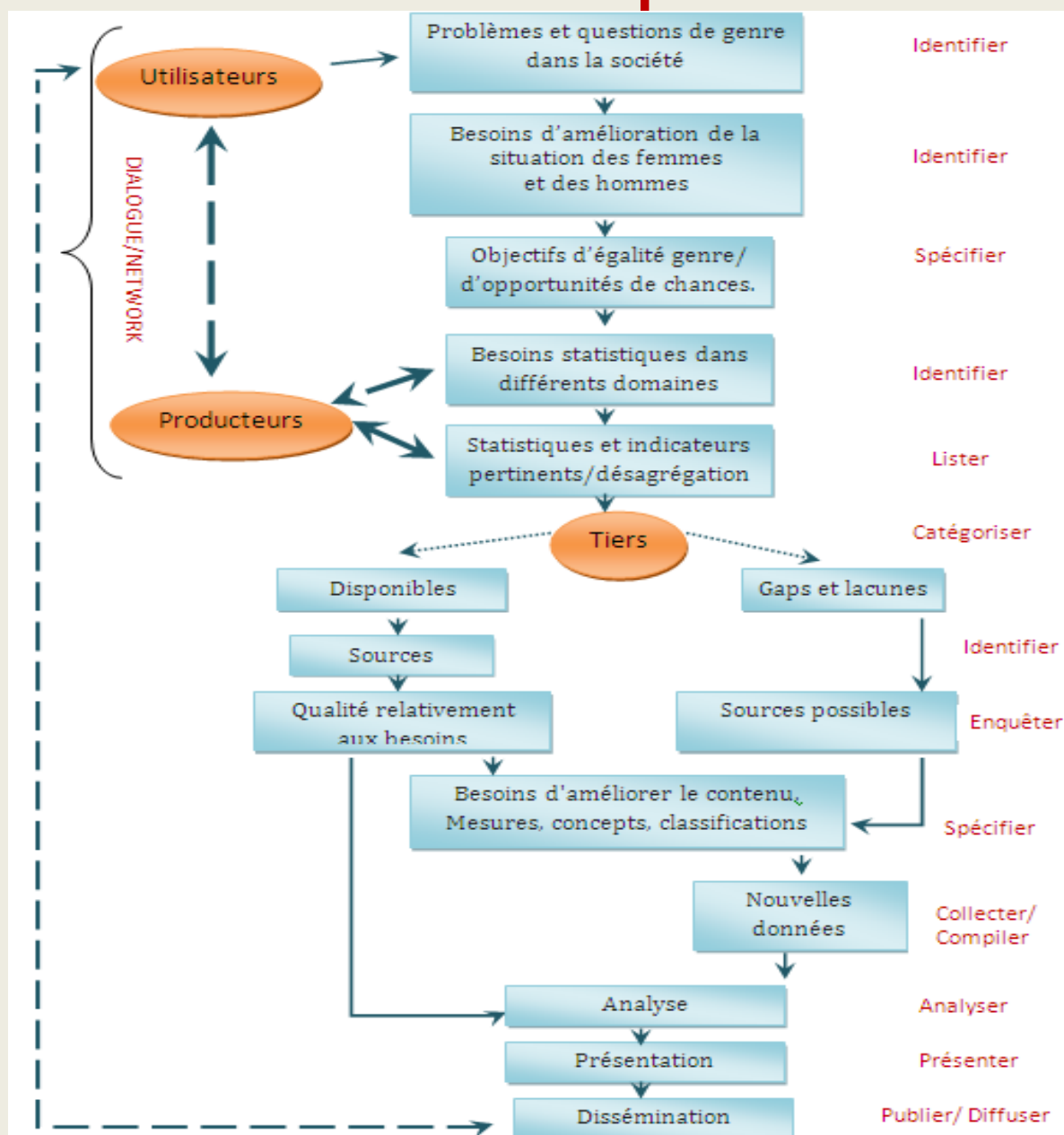


Exemple domaine de la justice

Annexe 2 : Typologie des indicateurs d'objectifs avec des propositions de gendérisation des indicateurs jugés pertinents au regard de l'impact genre

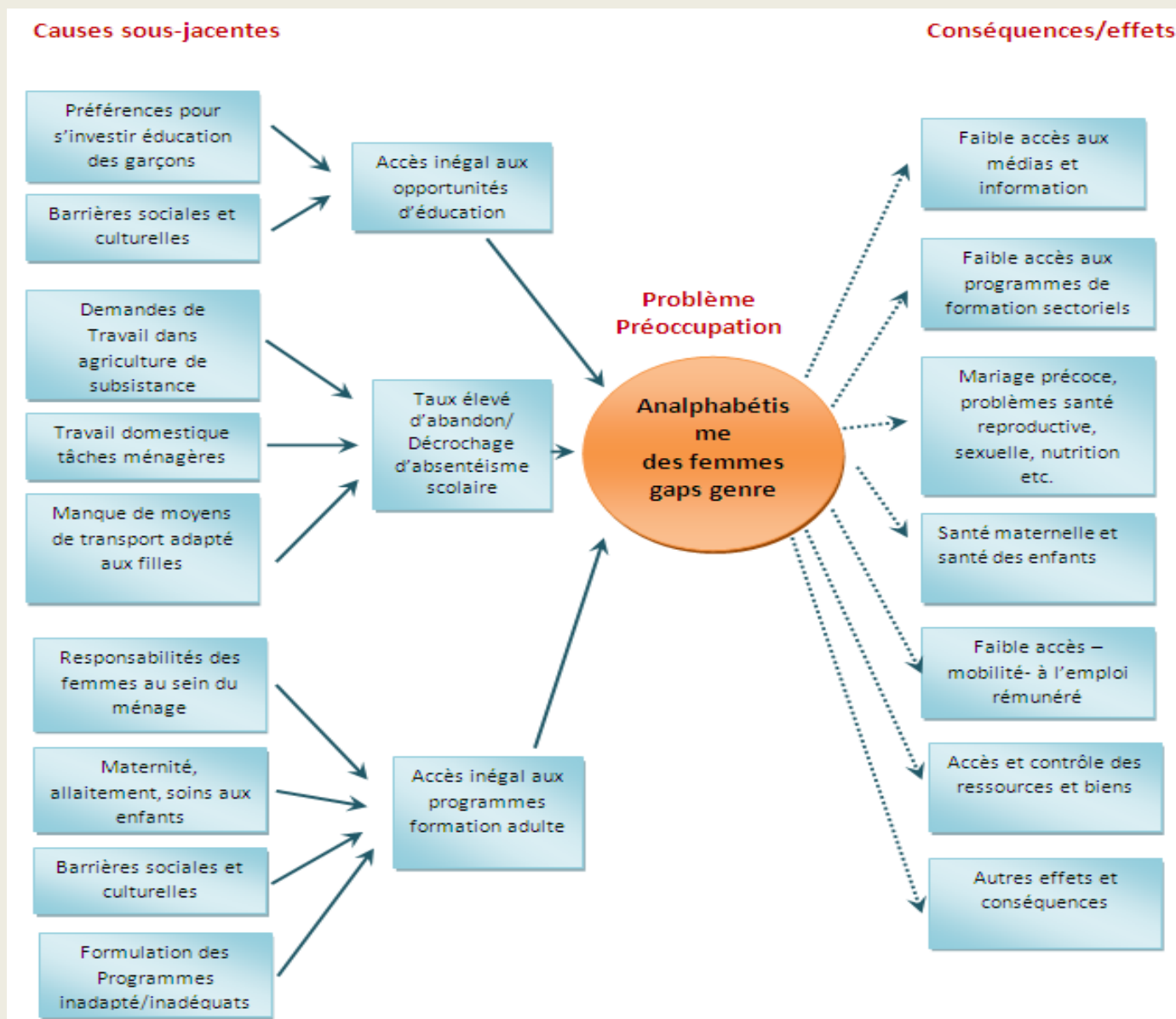
Pôle	DPT	Indicateurs d'objectifs	Objectif attaché ou mission	Types d'ind	Possibilité de gendériser l'ind
Accès équitable aux droits civils et politiques	Ministère de La Justice et des Libertés	Programme : Performance judiciaire en matière civile			
		▪ Taux d'opérationnalisation et d'équipement des cellules de prise en charge des femmes et enfants victimes de violence	Faciliter l'accès au droit et à la Justice	IM	▪ Indicateur gendérisé
		▪ Part des femmes et enfants pris en charge au niveau des cellules.		IR	▪ Indicateur gendérisé
		▪ Nombre de cellules équipées de prise en charge des femmes et enfants victimes de violence.		IM	▪ Indicateur gendérisé
		▪ Nombre de bénéficiaires de l'assistance judiciaire		IR	▪ Répartition par sexe
		▪ Part des femmes bénéficiant du fonds d'entraide familiale.		IR	▪ Indicateur gendérisé
		Programme : Renforcement des droits et des libertés			
		▪ Taux de détention provisoire	Rationaliser la détention provisoire	IR	▪ Répartition par sexe
		▪ Taux de bénéficiaires des alternatifs à la détention provisoire		IR	▪ Répartition par sexe
		Programme : Support et Pilotage			
		▪ Taux des magistrats bénéficiant de la formation	Efficience de la gestion des ressources humaines	IR	▪ Répartition par sexe
		▪ Taux de fonctionnaires bénéficiant de la formation		IR	▪ Répartition par sexe

Processus de production

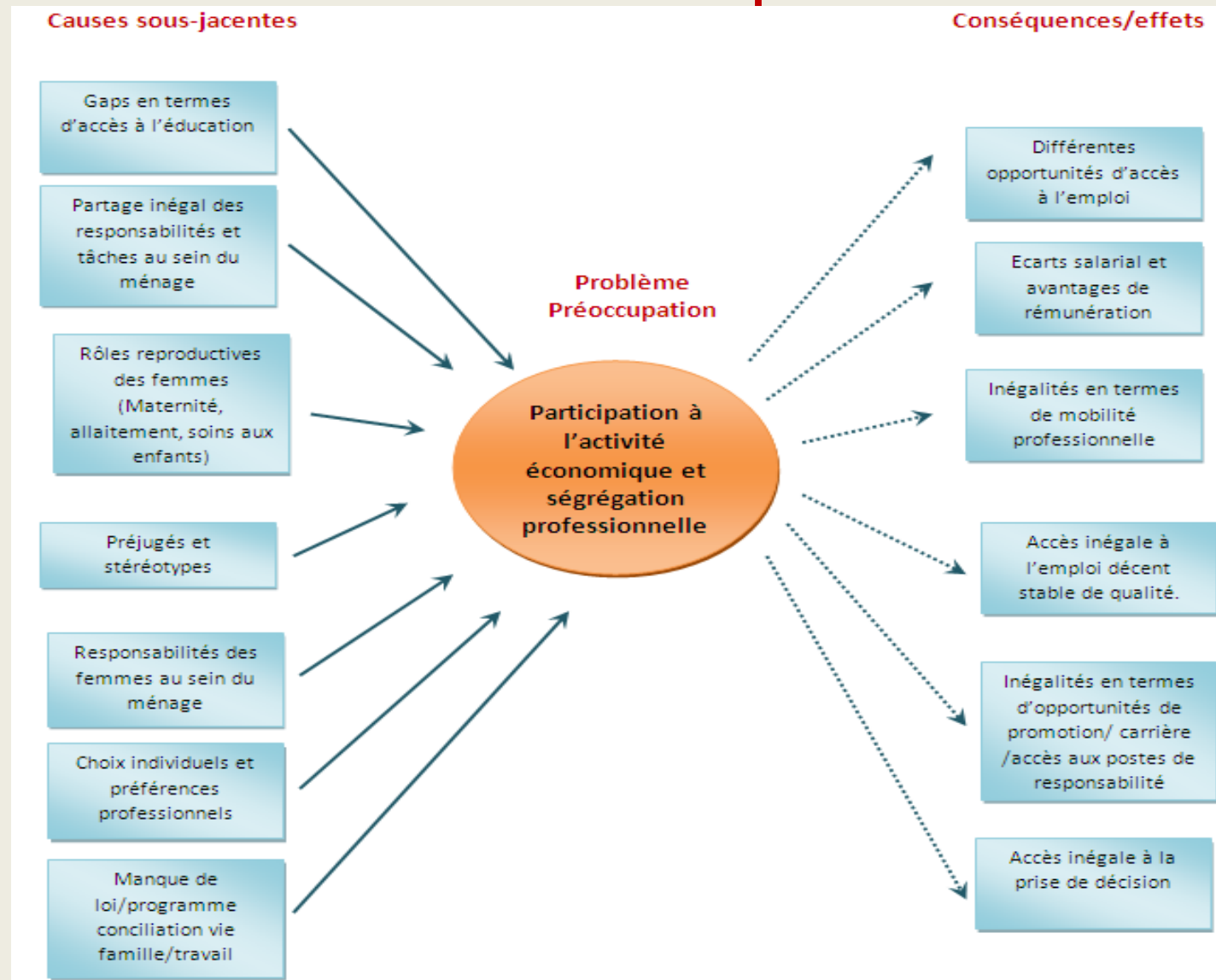


Traduire les besoins/
problématiques en statistiques

Exemple 1 : Analphabétisme



Exemple 2 : Problème de la participation économique



Exemples de statistiques nécessaires sont énumérés pour le problème, leurs causes sous-jacentes et leurs conséquences. Toutes les statistiques doivent être ventilées par sexe.

Des causes sous-jacentes (exemple d'indicateurs)

Ségrégation dans l'éducation

1. Population de 15 ans et plus selon le niveau scolaire et l'âge ;
2. Population ayant un niveau d'études supérieur selon le domaine d'études et l'âge ;
3. Inscriptions scolaires par niveau, par domaine d'études (taux d'inscription);
4. Population active selon le niveau scolaire et l'âge (taux d'activité);
5. Population active de niveau supérieur par domaine d'études et par âge (taux d'activité);
6. Population active par niveau d'éducation et de profession.

Partage inégal des responsabilités au sein du ménage

7. Temps consacré au travail professionnel et domestique (distinguer travaux ménagers et soins aux membres) selon l'état matrimonial ;
8. Temps consacré au travail professionnel et domestique (distinguer travaux ménagers et soins aux membres) le nombre /âges enfants ;
9. Temps consacré aux activités de travail non rémunéré selon l'état matrimonial, avec et sans enfants ;
10. Taux d'activité et taux d'emploi selon l'état matrimonial et l'âge ;
11. Taux d'activité et taux d'emploi selon l'état matrimonial, le nombre et l'âge des enfants

Le rôle reproductif des femmes

12. Taux d'activité selon l'état matrimonial et le nombre / âge des enfants ;
13. Population occupée quittant la population active après la naissance du premier / deuxième enfant ;
14. Population salariée selon le nombre de jours d'absence pour les soins aux enfants/personnes à charge.

Préjugés et stéréotypes des employeurs

15. Les préférences des employeurs pour les femmes et les hommes en tant qu'employés dans différentes professions ;
16. Nombre de procès pour discrimination fondée sur le sexe sur le lieu de travail;

Choix individuels et préférences en matière d'occupation

17. Diplôme d'études de niveau moyen et supérieur par préférence d'occupation ;
18. Diplôme d'études de niveau moyen et supérieur par profession effectivement choisie ;
19. Stagiaires /lauréats dans la formation professionnelle par domaine de spécialité et niveau de diplôme.
20. Etc.

Exemples de statistiques nécessaires sont énumérés pour le problème, leurs causes sous-jacentes et leurs conséquences. Toutes les statistiques doivent être ventilées par sexe.

Conséquences / effets

Différents salaires et traitements salariaux

1. Salaires (moyen horaire/mensuel/annuel) / traitements par profession ;
2. Salaires (moyen horaire/mensuel/annuel) / traitements par branche d'activité ;
3. Salaires (moyen horaire/mensuel/annuel) / traitements par secteur selon poste de responsabilité ;

Différentes opportunités de carrière

4. Population active occupée par selon poste de responsabilité sur le lieu de travail ;
5. Population active occupée par selon poste de responsabilité et secteur public / privé ;
6. Salariés selon la branche d'activité et la taille de l'entreprise ;
7. Employeurs selon la branche d'activité et la taille de l'entreprise;

Différents rôles dans la prise de décision

8. Population active occupée par poste de responsabilité sur le lieu de travail ;
9. Population active occupée par poste de responsabilité et secteur public / privé ;
10. Employés selon la branche d'activité et la taille de l'entreprise ;
11. Employeurs selon la branche d'activité et la taille de l'entreprise ;
12. Membres et élus des syndicats par syndicat ;
13. Fonctionnaires dans des postes de haute responsabilité dans la fonction publique
14. Etc.

Quelques références

Manuel utilisation de statistique de genre (UNECE-2016)

http://www.unece.org/fileadmin/DAM/stats/gender/toolkit/Toolkit_V1.6.pdf

Manuel et site sur intégration de l'approche genre dans la statistique

<http://unstats.un.org/unsd/genderstatmanual/>

Site de l'UNSD sur les statistiques de genre

<http://unstats.un.org/unsd/gender/default.html>

Exercices- Etudes de cas