

Cinquième Session de StatCom de l'OCI

12-14 mai 2015, Ankara-Turquie

Session sur

“Activités Mises en Application de StatCom de l'OCI”

Rapport sur l'Etat d'Avancement en ce qui concerne la Base de Données du Secteur Financier Islamique de l'OCI

1 Information de Base du Projet

Selon les résolutions de la Troisième Session du Stat-COM de l'OCI tenue en avril 2013, à Ankara, la StatCom de l'OCI a décidé d'établir le Comité Technique (TCE) sur « Les Opérations Bancaires Islamiques et les Statistiques (IBF) de Finance ». Ce TCE a alors réclamé une Réunion de Groupe d'Experts (RGE) sur les Statistiques d'IBF tenue en mars 2014 aux sièges sociaux de SESRIC, en collaboration avec l'Institut Islamique de Recherches et de Formation (IRTI) du Groupe de la Banque Islamique de Développement (BID) avec la participation de 19 experts de 13 Pays Membres de l'OCI, de Borsa d'Istanbul (Bourse des Valeurs d'Istanbul), du Centre International pour l'Education dans les Finances Islamiques (INCEIF) et l'Association des Banques de Participation de la Turquie (TKBB). La RGE sur les statistiques d'IBF a pu être considéré en tant qu'une des étapes principales vers définir la portée des statistiques d'IBF et accentuer le besoin de lancement d'une base de données compréhensive sur le sujet.

En actualisant l'intention d'établir une base de données compréhensive et opportune de statistiques d'IBF, le SESRIC collabore avec des organisations internationales relatives comprenant le Conseil Islamique de Service Financier (IFSB), le Centre Global de Développement de Finances Islamiques de la Banque Mondiale et la Banque Islamique de Développement (BID). En octobre 2014, le SESRIC a tenu une série de réunions avec le Centre Global de Développement de Finances Islamiques de la Banque Mondiale situé à Istanbul pour développer un ensemble de standards et de documents méthodologiques sous les statistiques d'IBF. Les deux parties ont actuellement convenu sur un cadre de projet intitulé « Base de Données Islamique du Secteur Financier de l'OCI ».

Ce projet vise à développer une base de données Islamique de secteur financier reflétant les valeurs et les comportements spécifiques aux Communautés Musulmanes autour du monde. Il aura assurément l'impact sur le futur développement de la recherche dans les Finances Islamiques auxquelles ces derniers peuvent contribuer aux responsables politiques pour formuler la stratégie de l'inclusion financière.

2 Objectif

Pour faciliter le développement d'une base de données précise, compréhensive, détaillée et normalisée pour les opérations financières Islamiques couvrant le secteur bancaire, les marchés financiers, l'assurance et le secteur non-bancaire d'institutions financières (NBIF) dans les Pays Membres de l'OCI.

3 But de Projet

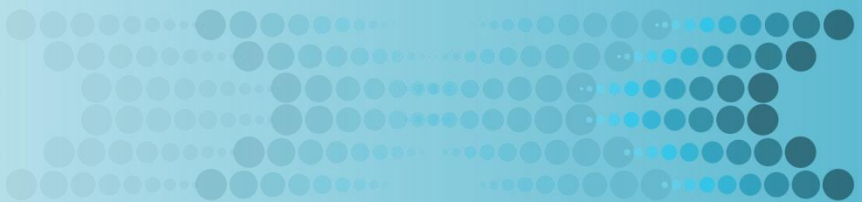
Identifier les questions, développer la méthodologie et les calibres normalisés pour la collecte de données et collaborer avec les dépositaires domestiques et internationaux à rassembler, compiler, effectuer la garantie de qualité et éditer des données.

4 Résultats Prévus

- Décivant un cadre général comprenant la méthodologie et les calibres pour élaborer une base de données compréhensive sur le secteur financier Islamique.
- Établissement d'une base de données compréhensive sur le secteur financier Islamique pour développer l'infrastructure nécessaire pour que les finances Islamiques deviennent une alternative importante au système intérêt-basé conventionnel.
- L'augmentation de la coordination parmi les Pays Membres de l'OCI et la communauté internationale à rassembler, traiter et disséminer les données sur le secteur financier Islamique.

5 Groupe Cible

Les Offices Nationaux des Statistiques (ONS) et les Banques Centrales des Pays Membres de l'OCI aussi bien que le SESRIC, le Groupe de la BID, le Centre Global de Développement de Finances Islamiques de la Banque Mondiale, l'IFSB et d'autres institutions nationales et internationales compétentes.



6 Activités à Effectuer

Il est suggéré que le projet soit entrepris en trois phases, à savoir:

I. Conception de Projet, Portée et Planification

La première phase déterminera la portée et le plan du projet en général comprenant l'analyse des frais totaux. À cet égard, le document de conception, de portée et de planification sera préparé. Consécutivement, une Réunion de Groupe d'Experts (RGE) sera organisée pour obtenir l'entrer des dépositaires du document. À la fin de cette première phase, la portée et le plan du projet seront identifiés et les analyses des phases suivantes seront accomplies.

II. Analyse et Elaboration de la Méthodologie

La deuxième phase du projet inclura une analyse détaillée et le développement de la méthodologie et des calibres pour la collecte de données pour chaque secteur, à savoir les opérations bancaires, les marchés financiers, l'assurance et le NBIF.

III. Mise en Œuvre

La troisième phase inclura la mise en œuvre de la méthodologie relative développée lors de la première la phase.

7 Budget Expérimental

Phase de Projet	Frais	
Phase 1 : Conception de projet, Portée et Planification		
1. Ressources Humaines (Assistance Technique des conseillers)	\$40,000.00	
2. Organisations des Réunions de Groupe d'Experts (RGE)	\$37,800.00	
3. Autre (administratif)	\$4,200.00	
4. Accidentel (4% de tout le coût de 1.2 et de 3)	\$3,280.00	
Phase Totale 1	\$85,280.00	
Phase 2: Analyse et Elaboration de la Méthodologie		
1. Collecte d'analyse et de besoins	Prévus environ \$500.000.00	
2. Développement de calibre		
3. Consultations avec des dépositaires (y compris les frais de déplacement)		
Phase Totale 2		
Phase 3: Mise en Œuvre		
1. Mise en Œuvre du Secteur Bancaire		
2. Mise en Œuvre de <i>Sukuk</i> et de base de données de prêt syndiquée		
3. Développement d'enquête de règlement et de surveillance		
4. Secteur d'Assurance		
5. Secteur de NBIF		
Phase Totale 3		